

BABY-100

**Baby monitor
remoto Wi-Fi
robotizado**



Baby monitor remoto Wi-Fi robotizado

Mantente siempre al tanto de los bebés del hogar con este monitor remoto; sólo vincúlalo a tu celular por Wi-Fi para vigilar desde donde estés, por medio de una app, y controla su movimiento de forma horizontal o vertical para que no pierdas ningún detalle.

Mientras realizas distintas actividades en casa o dejas a los niños al cuidado de otras personas, podrás ver, en tu celular o tablet, el dormitorio, cuarto de juegos o habitación en donde se encuentren.

Deja abierta la app en tu móvil durante la noche para que, al escuchar ruidos extraños o llantos, puedas atender a los bebés oportunamente.

El monitor tiene alarma por detección de movimiento, visión nocturna, micrófono para que escuches en el celular todo lo que sucede y bocina para que al hablar en el móvil te escuchen en la habitación donde esté instalado.

Su instalación es muy sencilla. La aplicación para controlarlo está disponible en la App Store para iPhone y en Google Play para Android.

Los videos se respaldan en una memoria micro SD (de venta por separado) que puede ser de hasta 32 GB.

Contenido

1. **Cámara robotizada**
2. **Soporte**
3. **Eliminador USB**
4. **Cable USB de alimentación de 1m**
5. **Tornillos y taquetes**
6. **Clip**



Características

- Cámara de fácil instalación y configuración compatible con Android o iOS
- Conexión a internet alámbrica e inalámbrica
- Cuenta con control de movimiento desde una app
- Respaldo de grabación o fotos directamente en memoria micro SD
- Cuenta con visión nocturna
- Disponible en 2 colores pastel, amarillo y verde
- Comunicación tipo bidireccional (Hablar y escuchar)

Especificaciones

Cámara

Alimentación: 5 Vcc a 1.6 A

Iluminación mínima: 0.5 Lux

Compresión de video: H.264 a 720p

Video: 25 fps y 30 fps

Formato de audio: G.711

Protocolo: TCP/IP

Red inalámbrica: 802.11 b/g/n

Capacidad máxima de tarjeta micro SD: 32 GB (no incluida)

Convertidor CA/CC

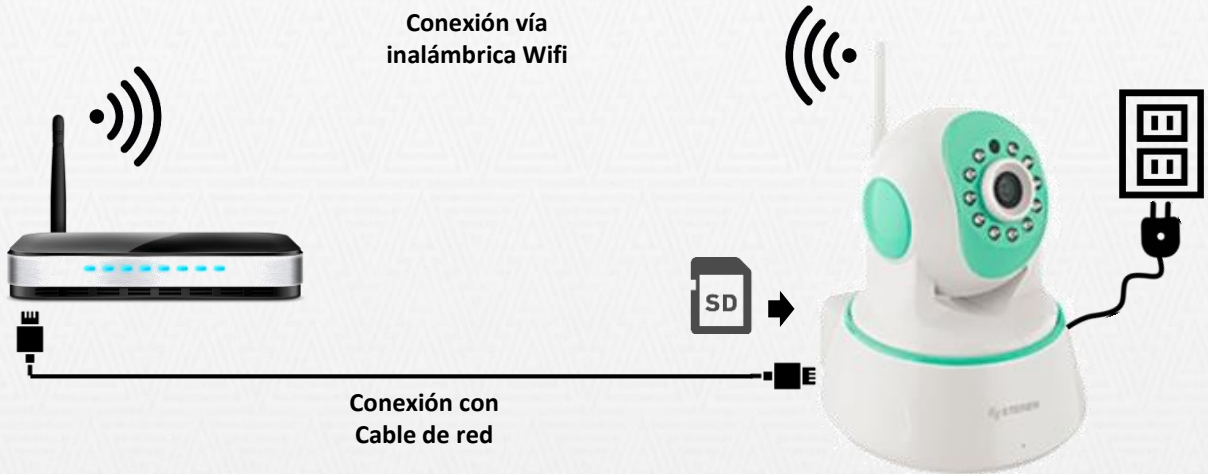
Alimentación: 100 – 240 Vca, 50-60 Hz, 0.3 A

Salida: 5 Vcc a 1.6 A

Partes



Conexión

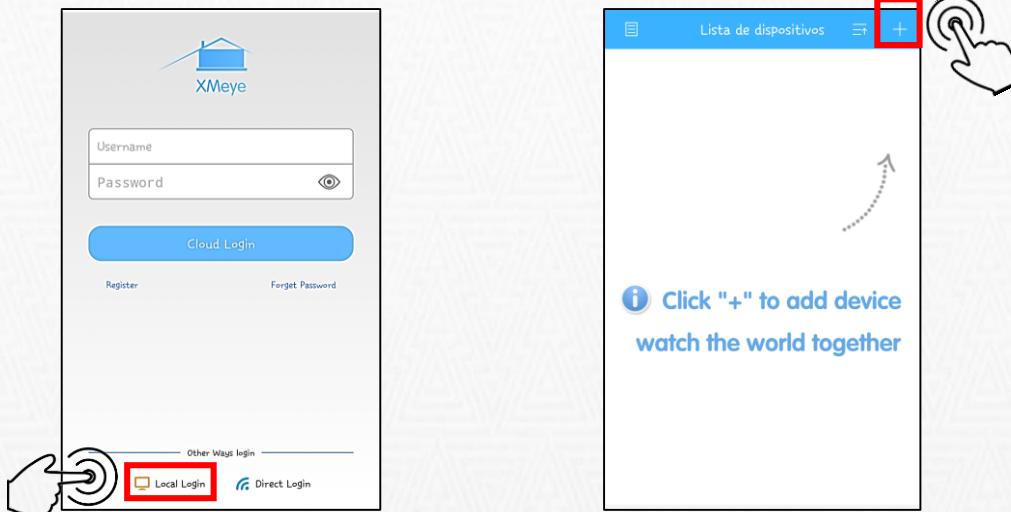


Modo de uso

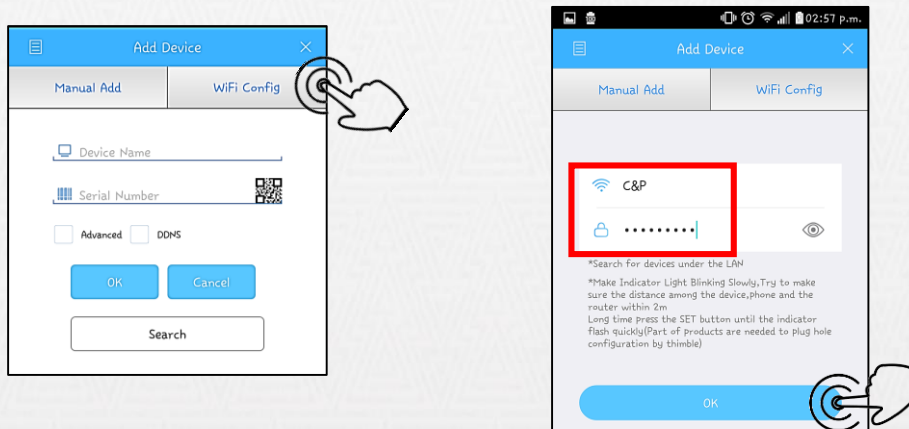
1. Descarga e instala la aplicación **XMeye** desde la Play Store o App Store.



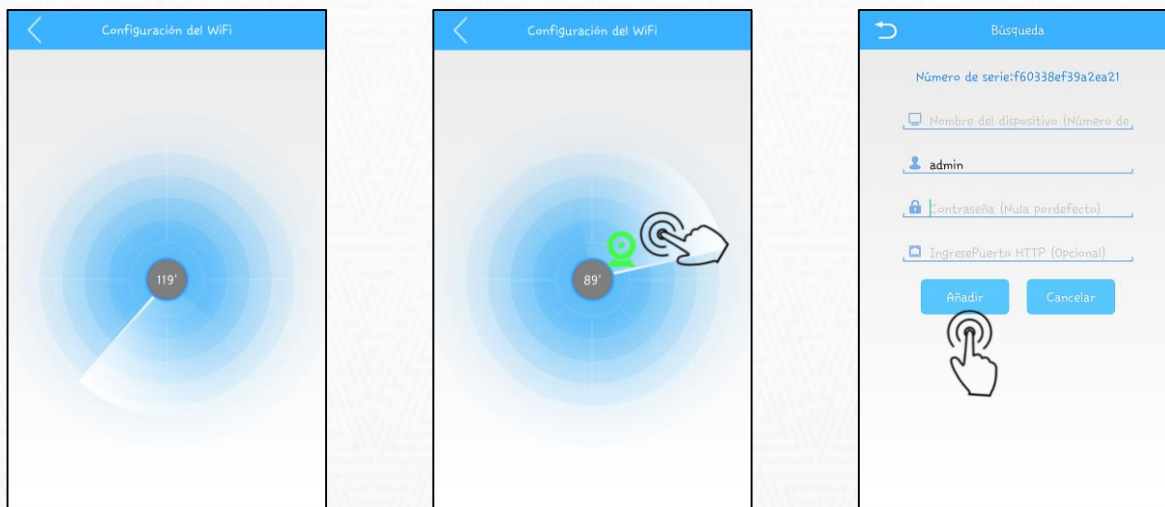
2. Abre la aplicación **XMeye** y selecciona la opción **Local Login** y en la siguiente pantalla da click en **+** para agregar un nuevo dispositivo.



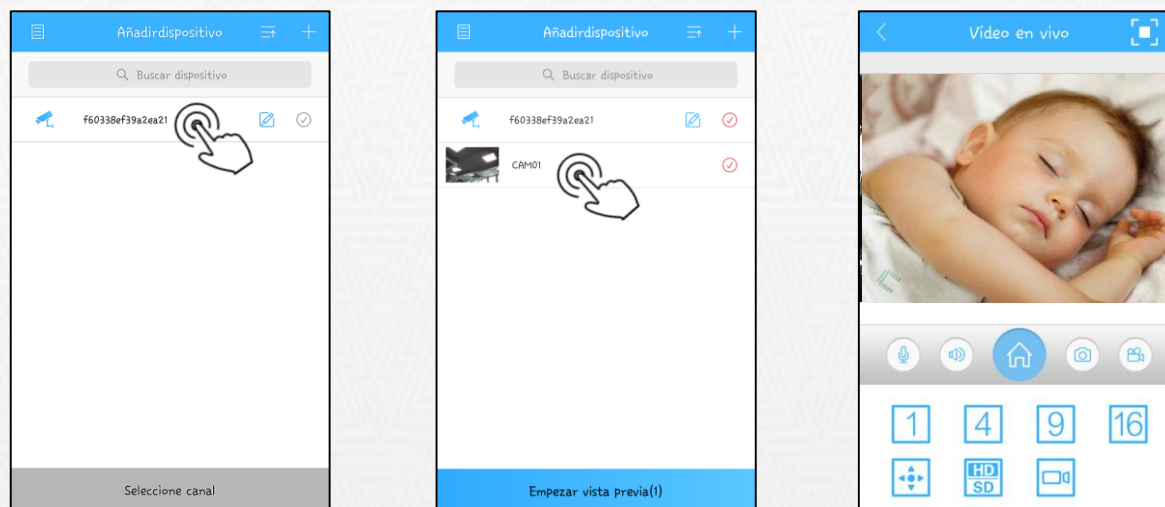
3. Energiza la cámara y espera aproximadamente 50 segundos para que la cámara pueda iniciar la configuración. Se escuchará el mensaje: **"Wait to be configured"**, en la aplicación selecciona la opción **WiFi Config** e inmediatamente después selecciona una red, coloca la contraseña y presiona **OK**.



4. Se iniciará la búsqueda. Una vez que la aplicación logre encontrar un dispositivo, esta lo identifica con un icono en el área de búsqueda y se emitirá un sonido como **“Connected Router Successfully”**, selecciona el icono para editar datos como nombre, contraseña y puerto de comunicación de red, pero puedes dejar los datos por default, dar click en **Añadir** y después editar los datos.

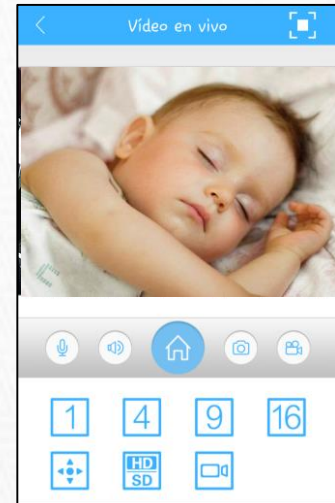
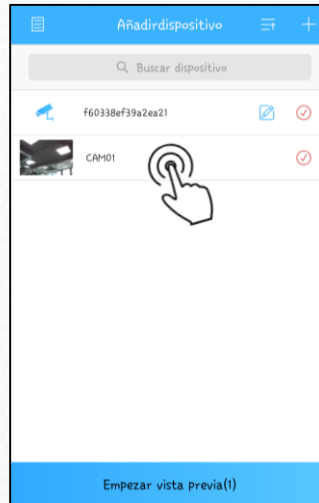


5. Al agregar el dispositivo, este aparecerá en la lista de dispositivos de la aplicación, para ser monitoreado basta con seleccionar el nombre de la cámara para acceder al modo monitoreo y visualizar.

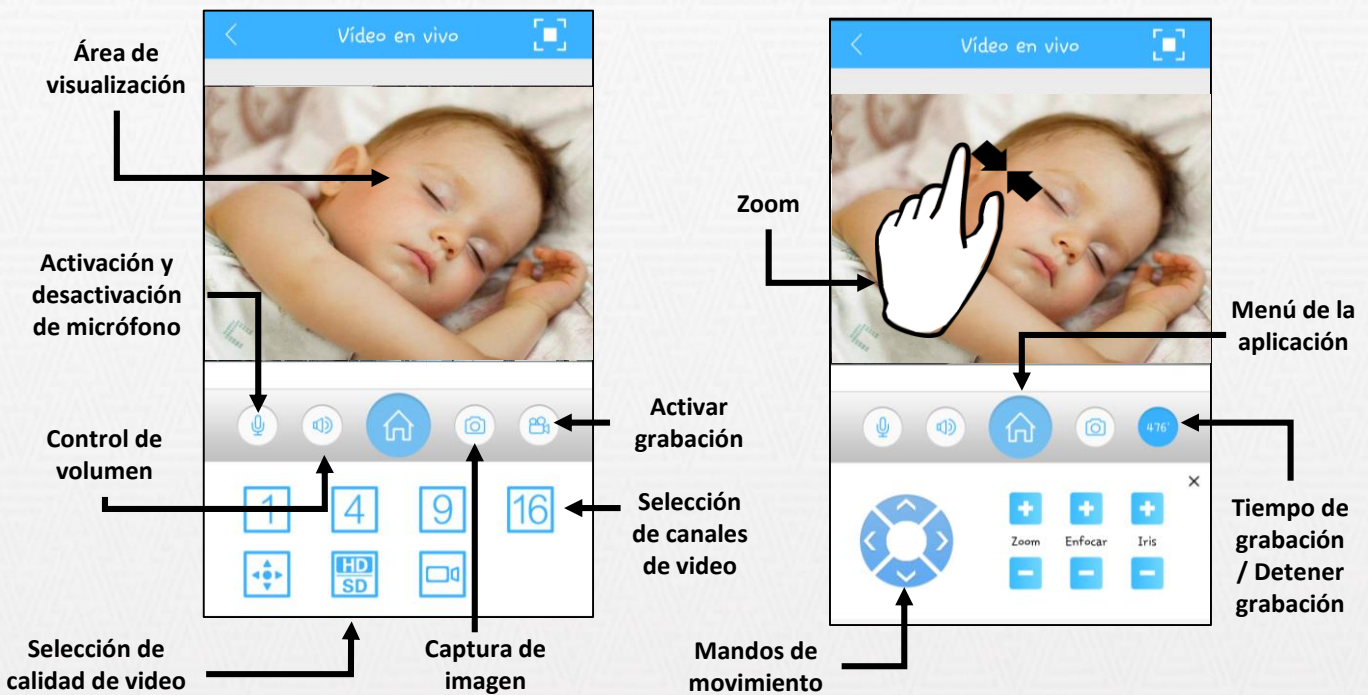


Monitoreo remoto

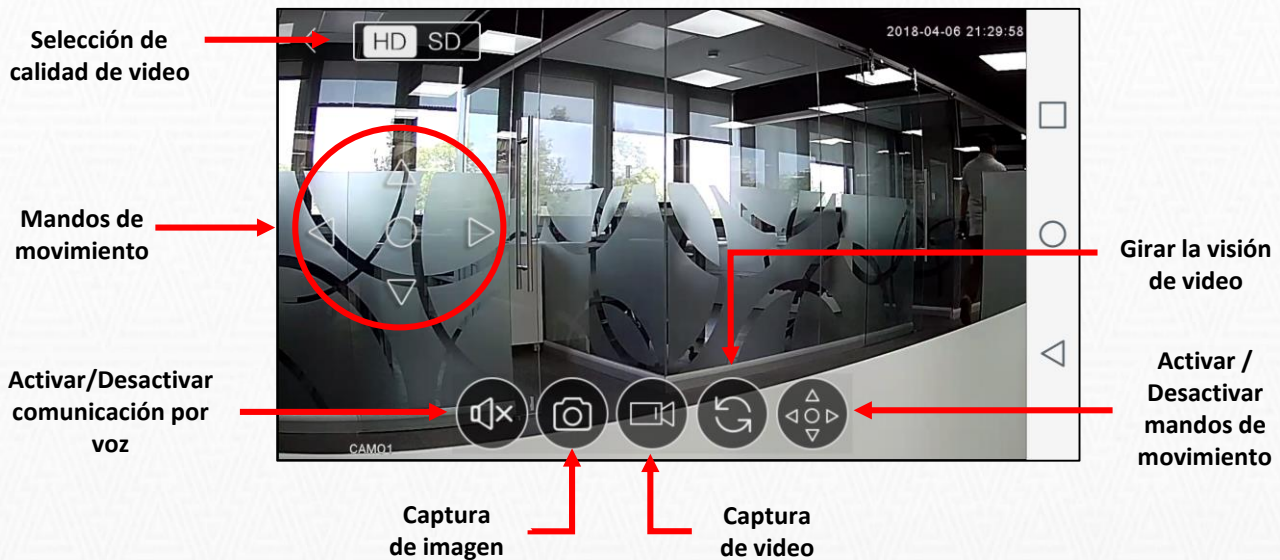
Cuando te encuentres fuera de casa y quieras visualizar la cámara de manera remota, el smartphone deberá tener conexión a internet (Wifi o datos) y a continuación realiza el mismo procedimiento que de manera local: entra a la aplicación y en la lista de dispositivos dar click en la cámara que deseas visualizar.



Descripción general y funciones de la aplicación



Modo de visualización completo



Descripción de opciones del menú de la aplicación

Menú	
Configuración de codificación	Modificar parámetros como resolución y definición de video
Configuración de grabación	Modificar tiempos y modo de grabación
Configuración de alarma	Configurar notificaciones, alarmas y sensibilidad de detección
Configuración de imagen	Configurar la orientación de visión de la cámara
Configuración de memoria	Visualizar la capacidad, espacio de memoria y opción regrabar
Periféricos	Opción no valida ya que esta cámara no acepta sensores o periféricos
Contraseña	Opción para modificar la contraseña de la cámara
Regrabado remoto	Opción para programar un grabado remoto de la cámara
Descargar	Permite descargar al celular videos grabados en la cámara
Acerca de	Muestra información del dispositivo y versión de la aplicación

Observaciones

1. Cámara con funciones de monitoreo muy similar a modelos como CCTV-208, CCTV-212 y CCTV-2000
2. Esta cámara no permite agregar sensores ni otros periféricos como PIR, sensores magnéticos o botón de pánico.
3. Tiene detección por movimiento y visión nocturna, micrófono y bocina para una comunicación completa o bidireccional.
4. La calidad de grabación por defecto esta disponible en SD (Estándar Definition o D1) y en HD (High Definition), aunque en el menú se pueden modificar algunos parámetros de grabación y formato de visualización.
5. Los **tiempos de grabación aproximados** se muestran en las siguientes tablas, estos tiempos se midieron en modo grabación continua y dependiendo de las 2 configuraciones que permite la cámara, la primera viene por defecto "**Estándar**" y la segunda se obtiene modificando los parámetros de video y grabación en el menú codificación y grabación a "**Óptimo**".

SD y HD modo Estándar:

Configuración	BABY-100					
	Estándar					
Capacidad de memoria Micro SD	8 GB		16 GB		32 GB	
Calidad de video	SD	HD	SD	HD	SD	HD
Tiempo aproximado de grabación	7 Dias	3.5 Dias	15 Dias	7 Dias	30 Dias	14 Dias

SD y HD modo Óptimo:

Configuración	BABY-100					
	Óptima					
Capacidad de memoria Micro SD	8 GB		16 GB		32 GB	
Calidad de video	SD	HD	SD	HD	SD	HD
Tiempo aproximado de grabación	3 Dias	2 Dias	7	4 Dias	12 Dias	7.5 Dias